

## Emigratie van hoogopgeleide Turks-Duitse en -Nederlandse jongeren naar Turkije

Alfons Fermin

### Samenvatting en conclusies

---

Deze factsheet behandelt de recente emigratie van Turkse Nederlandse jongeren. Er zijn signalen dat een toenemend aantal hoogopgeleide Turkse Nederlandse jongeren naar Turkije vertrekt; in zowel de media als politiek is hiervoor aandacht geweest. Deze factsheet zoekt naar antwoorden op de vraag: is sprake van een forse emigratie van hoogopgeleide Turks-Nederlandse jongeren naar Turkije en wat zijn hun motieven voor vertrek? Deze vraag wordt beantwoord op basis van analyse van beschikbare kennis en data uit zowel Nederlandse als Duitse publicaties en statistieken. Er is gekozen voor een vergelijking met de Duitse situatie is omdat weinig Nederlands onderzoek over dit onderwerp beschikbaar is. Een vergelijking is goed verdedigbaar, omdat in Duitsland een vergelijkbare discussie wordt gevoerd en de situatie van jongeren van Turkse herkomst in beide landen veel overeenkomsten vertoont. Zowel in Nederland als in Duitsland wordt het vertrek van deze jongeren gezien als een verlies aan talenten en als een teken van het falen van het integratiebeleid; immers, de best geïntegreerde jongeren lijken te vertrekken.

#### **Omvang en aard van de emigratie naar Turkije**

Nederlandse en Duitse emigratiestatistieken laten zien dat jongeren oververtegenwoordigd zijn onder de emigranten van Turkse herkomst. Er is sprake van een toename van de emigratie van Turkse Nederlanders sinds de eeuwwisseling. Het aandeel tweede generatie Turkse Nederlanders onder de emigranten neemt gestaag toe. Tussen 2000 en 2012 vertrok jaarlijks zo'n 1,3% van de eerste generatie en 0,7% van de tweede generatie Turkse Nederlanders. Ook de Duitse emigratiecijfers laten een toename van de emigratie van jongeren van Turkse herkomst zien. Het meest mobiel zijn recente, jonge immigranten uit Turkije die een verblijfsvergunning hebben voor studie of werk in Duitsland; vele van deze recente immigranten vertrekken binnen zes jaar weer uit Duitsland. De emigratie van de tweede en derde generatie Turkse Duitsers is nauwelijks hoger dan die van Duitse staatsburgers (resp. 0,5% en 0,2% van hen vertrekt per jaar). Vergeleken hiermee is de emigratie van tweede generatie Turkse Nederlanders relatief hoog. Bovendien is sprake van een sterke stijging van hun emigratie tussen 2000 en 2012: van 0,4% tot

1,2% van de totale populatie van tweede generatie Turkse Nederlanders. Wat is hiervan de oorzaak?

Al met al laten de gegevens zien dat maar een klein aandeel van de Turks-Nederlandse en –Duitse jongeren jaarlijks naar Turkije vertrekt. Bovendien blijft de immigratie vanuit Turkije doorgaan, waaronder terugkerende (tweede generatie) Turkse Nederlanders en Turkse Duitsers. Er is in beide landen dus geen sprake van een massale exodus. Over het aandeel hoogopgeleiden onder de emigranten is niets te zeggen, omdat hierover geen cijfers voorhanden zijn. Er is in Duitsland wel onderzoek gedaan naar vertrekintenties onder hoogopgeleide jongeren van Turkse herkomst. Juist dit onderzoek heeft voor veel discussie gezorgd, omdat veel van deze jongeren aangeven na te denken over een vertrek naar Turkije. Maar deze vertrekintenties zijn vooral een teken van ontevredenheid over het sociale klimaat en de persoonlijke leefsituatie in Duitsland en zeggen weinig over daadwerkelijke emigratie.

### **Motieven voor emigratie**

Waarom vertrekken hoogopgeleide jonge Turks-Nederlandse en –Duitse emigranten naar Turkije? In de publieke discussie in beide landen wordt vaak een relatie gelegd tussen het vertrek van deze jongeren en het verharde politieke klimaat en gebrek aan kansen voor deze jongeren. Een recente Nederlandse verkennende studie hierover, die emigratiemotieven van jongeren van diverse etnische herkomst vergelijkt, laat echter zien dat voor Turkse jongeren met emigratieplannen de pull-factoren zoals de aantrekkingskracht van de Turkse economie belangrijker motieven zijn voor een mogelijk vertrek dan push-factoren, zoals het verharde sociale klimaat in Nederland. De resultaten van talrijke, veelal kleinschalige Duitse studies naar emigratiemotieven van jongeren van Turkse herkomst die geëmigreerd zijn naar Turkije bevestigen de resultaten van het Nederlands onderzoek: dat pull-factoren vanuit Turkije overheersen.

Deze studies laten zien dat emigratiebeslissingen complex zijn (meerdere motieven spelen een rol) en dat het belang van de motieven verschilt naar leeftijd, sekse, opleidingsniveau en positie op de arbeidsmarkt in Duitsland. Zo zijn er oudere emigranten met kinderen die emigreren met het oog op een betere toekomst van hun kinderen. Jongeren die zich in Turkije hebben gevestigd omdat ze een nieuwe start willen maken in het onderwijs of op de arbeidsmarkt. Ook zijn er avonturiers die hun 'roots' willen ontdekken. Wat opvalt, is dat voor veel van de jonge Turks-Duitse emigranten familiale redenen een belangrijke rol spelen, zoals huwelijk of emigratie van hun ouders. Push-factoren zijn veelal niet doorslaggevend, maar spelen wel een rol. Ongelijke kansen, het verharde sociale klimaat en het zich niet thuis voelen in Duitsland wordt slechts door weinig respondenten een doorslaggevende reden genoemd voor vertrek.

Naast de bovengenoemde motieven, de door de geïnterviewden zelf genoemde redenen voor vertrek, zijn er objectieve omstandigheden die emigratie aantrekkelijk maken en de kosten en risico's minimaliseren. Het gaat hier om factoren die op de achtergrond meespelen – zoals de ongelijke kansen in Duitsland voor jongeren van Turkse herkomst en de kansen die de bloeiende Turkse economie biedt – maar die niet altijd als belangrijk of doorslaggevend motief worden genoemd door de betrokkenen zelf. Deze factoren komen vooral naar voren bij een vergelijking van verschillende bevolkingsgroepen. Zo laat Nederlands vergelijkend onderzoek zien dat Turkse jongeren veel vaker dan Marokkaanse jongeren de aantrekkingskracht van de economische situatie in het herkomstland van hun ouders als motief voor emigratie noemen en dat ze ook veel vaker naar dat land emigreren dan hun Marokkaanse leeftijdsgenoten. De objectieve omstandigheden maken emigratie naar Turkije veel aantrekkelijker dan die naar Marokko.

### **Na de emigratie**

Emigratie houdt meestal geen afscheid van Duitsland in. De Duitse studies laten zien dat de meesten emigranten contact blijven houden met dit land, regelmatig erheen reizen en enkelen hebben al een terugkeer gepland. Een dubbele oriëntatie en

hybride identiteit lijken kenmerkend voor veel emigranten, zowel voor als na de emigratie.

Turks-Duitse emigranten blijken tal van strategieën te hebben ontwikkeld om hun risico's van mislukken van hun emigratie naar Turkije te verkleinen. Ze zoeken bijvoorbeeld werk waarvoor kennis van Duits – naast het Turks - vereist is. De onderzochte emigranten lijken zo hun weg te vinden in de Turkse samenleving, binnen niches waar kennis van Duits een meerwaarde heeft. Ook in hun privéleven blijven ze georiënteerd op de Turks-Duitse gemeenschap in Turkije. Het is goed mogelijk dat de studies hun conclusies baseren op een positieve selectie van respondenten. Een heel ander beeld geeft bijvoorbeeld een Belgisch onderzoek naar emigratie van Turks-Belgische jongeren naar Turkije. Voor velen van hen is de emigratie op een mislukking uitgelopen, maar ze durven evenmin als 'gefaalde migrant' terug te keren naar België. En hoe vergaat het Turks-Nederlandse jongeren die naar Turkije zijn geëmigreerd? Daar is geen onderzoek naar gedaan.

### **Belang van verder onderzoek**

Gezien de stijgende lijn in de emigratie van Turkse Nederlanders die in Nederland zijn geboren en de steeds weer terugkerende discussie hierover in media en politiek, is het gebrek aan onderzoek naar dit thema een gemis. Een belangrijke reden voor het belang van onderzoek naar de emigratie van hoogopgeleide jongeren van Turkse herkomst vormt de kenniseconomie. Nederland en Duitsland voeren een beleid om kennismigranten aan te trekken om tekorten in specifieke sectoren op te vullen. Een 'battle for the brains' moet tevens oog hebben voor het vertrek van hoogopgeleiden, inclusief emigranten van allochtone herkomst. Zelfs in het geval van recente studien arbeidsmigranten uit Turkije is het van belang te weten waarom ze vertrekken. Zulk onderzoek biedt een basis voor het ontwikkelen van beleid om deze categorie langer hier vast te houden en een bijdrage te laten leveren aan de kenniseconomie.

Emigratie kan ook een win-win situatie voor beide landen en voor de betrokkenen zijn. De (tijdelijke) emigratie van hogeropgeleiden zorgt voor een uitbreiding van netwerken die bevorderlijk kunnen zijn voor handel tussen beide landen. Ook hier zou nader onderzoek aanknopingspunten kunnen bieden voor beleid dat gunstige voorwaarden schept voor bijvoorbeeld het onderhouden van contacten met geëmigreerde Turkse Nederlanders in Turkije. Ook kan zulk onderzoek zicht bieden op barrières en ongelijke kansen die voor de emigranten redenen zijn om te vertrekken. Sommigen vertrekken naar Turkije vanwege het gevoel benadeeld te worden in het onderwijs of op de arbeidsmarkt in Nederland. Deze frustratie moet serieus worden genomen en nader worden onderzocht. Ten slotte is meer kennis van de emigratie van hoogopgeleiden, inclusief hun ervaringen in het land van vestiging, nodig voor beter informatie voor jongeren met emigratieplannen. Ook onder Turks-Nederlandse jongeren lijkt behoefte te bestaan aan goede voorlichting en het organiseren van debatten over dit onderwerp.

## 1. Inleiding

Sinds de eeuwwisseling neemt het aantal emigranten uit Nederland toe. Tussen 2003 en 2008 vertrokken zelfs meer mensen dan er binnen kwamen en was Nederland dus een emigratieland. Sinds 2008 is weer sprake van een positief migratiesaldo. De emigratie van autochtone Nederlanders is sinds 2006 weer afgenomen, maar die van Nederlanders van allochtone herkomst is even hoog gebleven en voor ingezetenen van Turkse herkomst zelfs verder toegenomen.

In deze factsheet staat de emigratie van Turks-Nederlandse jongeren centraal. Er zijn signalen dat een toenemend aantal hoogopgeleide jongeren van Turkse herkomst naar Turkije vertrekken. De media besteedden regelmatig aandacht aan dit onderwerp. Illustratief is het artikel in *Intermediair* van 2006 over 'De bekoring van de Bosporus' voor goed geïntegreerde, hoogopgeleide Turks-Nederlandse jongeren. "Istanbul trekt, Nederland duwt" (Boland & Van den Broek 2006). Het vertrek van deze jongeren wordt in dit soort publicaties vaak geplaatst in het kader van bredere discussies over het falen van het integratiebeleid en die over de behoefte aan talenten voor onze kenniseconomie. Waarom vertrekken juist deze goed geïntegreerde jongeren van allochtone herkomst? Zien ze geen kansen voor zichzelf in Nederland? Verliest de Nederlandse kenniseconomie hiermee niet de broodnodige jongen talenten?

Mede naar aanleiding van dit soort signalen heeft de regering een studie laten uitvoeren naar emigratie van jongeren van allochtone herkomst (Klaver e.a. 2010). Dit onderzoek was verkennend van aard en liet veel vragen onbeantwoord. Bovendien is het onderzoek al weer een aantal jaren oud. Een update en uitbreiding van de kennis is hard nodig. Wat zeggen recente statistieken en onderzoek over de emigratie van jongeren van Turkse herkomst? Hoeveel en wie vertrekken er? En waarom vertrekken zij?

Deze factsheet beantwoordt deze vragen op basis van de huidige kennis uit onderzoek en statistieken. Wat weten we over de aard en omvang van hun emigratie en over hun motieven van vertrek? Allereerst worden deze vragen beantwoord op basis van Nederlandse cijfers (CBS) en studies. De beschikbare CBS-cijfers blijken maar in beperkte mate licht te kunnen werpen op dit onderwerp; daarnaast is nauwelijks kennis over de aard en motieven van deze emigranten beschikbaar. Vanwege het gebrek aan kennis op dit terrein kijken we over de grens naar het Duitse onderzoek over dit onderwerp. Wat is bekend over de emigratie van Turks-Duitse hoogopgeleide jongeren naar Turkije? In de afsluitende paragraaf worden op basis van de Duitse kennis conclusies getrokken voor de Nederlandse situatie. Tevens wordt aangegeven waarom het van belang is dat nader onderzoek naar de emigratie van Turks-Nederlandse jongeren wordt gedaan.

In deze factsheet verstaan we onder 'jonge hoogopgeleiden' vooral twintigers en dertigers die hoger onderwijs (hbo en wo) hebben genoten<sup>1</sup>. Jongeren onder de 20 jaar zijn voor emigratieonderzoek minder relevant, omdat zij meestal met hun ouders mee reizen en dus niet zelfstandig beslissen over emigratie. Veel onderzoek definieert de categorie jonge hoogopgeleiden ruimer vanwege vooral pragmatische redenen (zie bijv. Klaver e.a. 2010). De afbakening van de doelgroepen zal in deze factsheet noodgedwongen variëren, afhankelijk van de gehanteerde afbakeningen in de toch al schaarse data en onderzoeksliteratuur over dit onderwerp.

---

<sup>1</sup> Volgens de CBS definitie van hoger onderwijs: hbo bachelor, hbo master, wo bachelor, wo master, doctor.

In deze factsheet spreken we over emigratie en niet over retourmigratie. Emigratie is een meer omvattende en neutralere term dan retourmigratie. Retourmigratie of remigratie is een bijzonder geval van emigratie en heeft alleen betrekking op de terugkeer van migranten naar het land van herkomst. In deze factsheet gaat het om emigratie van jongeren van Turks herkomst die in Nederland (of Duitsland) zijn geboren en/of opgegroeid, zodat van terugkeer naar het land van geboorte vaak geen sprake is.

## 2. Emigratie van hoogopgeleide jonge Turkse Nederlanders naar Turkije

### Jongeren en hoogopgeleiden onder de Turkse gemeenschap in Nederland

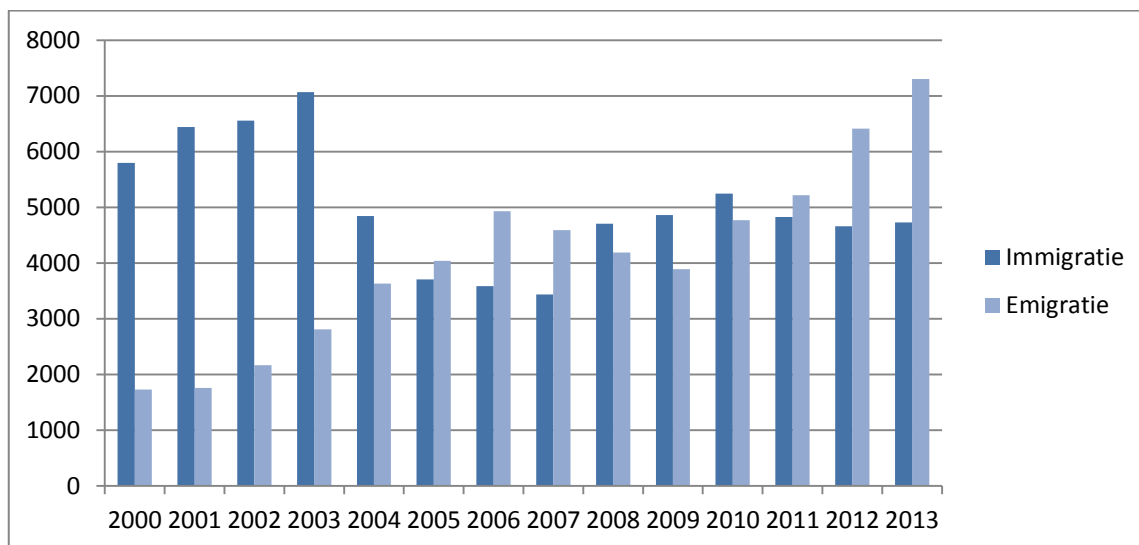
Op 1 januari 2014 waren de Turkse Nederlanders met 396.414 personen de grootste bevolkingsgroep van allochtone herkomst in Nederland. Zij vormen 2,4% van de bevolking. Ruim de helft (50,9%) van de Turkse Nederlanders is in Nederland geboren. Er zijn 69.890 personen in de leeftijdscategorie 20-30 jaar en 71.951 in de categorie van 30 tot 40 jaar (voorlopige cijfers voor januari 2014). In de leeftijdscategorie van 20-30 jaar is de tweede generatie flink groter dan de eerste (75% tweede generatie), terwijl de eerste generatie nog overheerst in de leeftijdscategorie van 30-40 jaar (61% eerste generatie) (CBS Statline).

Een relatief klein deel van de Turkse Nederlanders stroomt na het voortgezet onderwijs door naar het hoger onderwijs: 38% van de mannen en 48% van de vrouwen. Ter vergelijking: van de autochtone Nederlanders stroomt 55% van de mannen en 61% van de vrouwen door naar het hoger onderwijs (FORUM 2011). Volgens CBS cijfers waren er in 2012 zo'n 24 duizend hoogopgeleiden onder de Turks-Nederlandse beroepsbevolking.

### Omvang en richting van emigratie

De totale emigratie neemt sinds 2000 toe, al fluctueert ze over de jaren. In 2013 vertrokken 145.669 Nederlanders. Ongeveer een derde van de recente emigranten is niet-westerse allochtoon en ruim een derde is westerse allochtoon (CBS Statline). De CBS-cijfers laten zien dat het aandeel Turkse emigranten onder de niet-westerse emigranten sinds de eeuwwisseling toeneemt van ruim 7% in 2001 tot ruim 12% van de niet-westerse emigranten in 2012.<sup>2</sup> Het aantal Turkse Nederlanders dat vertrekt neemt zowel in absolute als in relatieve zin toe. Terwijl in 2000 0,5% van de Nederlandse bevolking van Turkse herkomst vertrok, was dat in 2012 toegenomen tot 1,6%. Gemiddeld vertrok tussen 2000 en 2012 jaarlijks zo'n 1% van de Turks-Nederlanders bevolking. De laatste jaren zijn immigratie en emigratie min of meer in evenwicht, zoals figuur 1 laat zien. Immigratie en emigratie zijn met elkaar verbonden bewegingen; onder de immigranten zitten ook terugkerende emigranten van voorafgaande jaren, en omgekeerd.

<sup>2</sup> De meest recente CBS-cijfers over emigratie verschillen van 2011 (cijfers gebaseerd op het SSB/ Sociaal Statistisch Bestand) tot 2012 en 2013 (cijfers uit de bevolkingsstatistiek). De emigratiecijfers in verschillende tabellen kunnen verschillen door verschillen in methodiek, peilmoment of definitie.

**Figuur 1 Immigratie en emigratie van Turkse herkomstgroep, 2000-2013**

Bron: CBS; cijfers 2013 zijn voorlopig; emigratie inclusief administratieve correcties

Veruit de meeste emigranten van Turkse herkomst vertrekken naar Turkije. In 2011 vertrok bijvoorbeeld zo'n 45% naar Turkije, 11% naar België en 6% naar Duitsland. Daarnaast gaf 23% geen bestemming op; waarschijnlijk is een groot deel hiervan ook naar Turkije vertrokken.

**Tabel 1 Ontwikkeling immigratie in en emigratie uit Nederland naar en vanuit Turkije (2000 – 2013)**

periode	Immigratie	Emigratie	Emigratie	Emigratie	Migratiesaldo
	Totaal	Totaal	Geboorteland Turkije	Geboorteland Nederland	Totaal
2000	5794	1177	711	418	4617
2001	6355	949	620	312	5406
2002	6496	883	579	279	5613
2003	6945	1125	785	310	5820
2004	4692	1992	1487	458	2700
2005	3559	1987	1182	740	1572
2006	3413	2189	1234	888	1224
2007	3049	2335	1311	975	714
2008	4249	2291	1277	934	1958
2009	4441	2287	1317	903	2154
2010	4706	2607	1569	959	2099
2011	4254	3338	1870	1355	916
2012	4107	4011	2281	1606	96
2013	4269	5165	2789	2220	-896

Bron: CBS Statline; emigratie exclusief administratieve correcties

Tabel 1 geeft een indruk van de migratiebewegingen tussen Nederland en Turkije sinds 2000: emigratie van inwoners van Nederland naar Turkije en van inwoners van Turkije naar Nederland. De werkelijke emigratie naar Turkije zal omvangrijker zijn dan deze tabel aangeeft, omdat waarschijnlijk ook veel van de emigranten van Turkse herkomst die geen bestemming hebben doorgegeven, naar Turkije zijn vertrokken. Duidelijk zichtbaar is een trend van toenemende emigratie en afnemende immigratie. De totale emigratie van Nederland naar Turkije is tussen 2000 en 2013 ruim 4 maal in omvang toegenomen van 1177 naar 5165 emigranten. Opvallend is dat een groeiend aandeel emigranten naar Turkije in Nederland is geboren. De grote meerderheid (80 %) van hen hebben een Turkse achtergrond en zijn dus tweedegeneratie Turkse Nederlanders.

Toch is zo'n 12 tot 15 procent van de in Nederland geboren emigranten naar Turkije een autochtone Nederlander (CBS maatwerk). Deze cijfers roepen veel vragen op: wat zijn de kenmerken van de vertrekkende migranten, waarom vertrekken ze en welke factoren kunnen de sterke toename verklaren van de emigratie van met name tweede generatie migranten van Turkse herkomst?

### Aard van de emigratie

De CBS-data geven enig zicht op de kenmerken van de emigranten. Over het algemeen vertonen de Turkse Nederlanders die emigreren veel overeenkomsten met Nederlandse emigranten in het algemeen: jongeren onder de 30 overheersen, de emigratie van 65-plussers blijft beperkt en meer mannen dan vrouwen vertrekken uit Nederland (Van Dalen en Henkens 2008).

Tabel 2 presenteert de ontwikkeling van emigratie richting Turkije tussen 2000 en 2011 naar leeftijdscategorie. De tabel laat zien dat de emigratie in deze periode is toegenomen voor alle leeftijdscategorieën, die van 55 tot 65 jaar uitgezonderd. Tussen 2000 en 2011 was twee derde van de emigranten van Turkse herkomst jonger dan 35 jaar. Het aandeel jongeren is groot onder de emigranten, maar het blijft vrij constant door de jaren heen. Pendelmigranten en migranten die voor enkele maanden in Turkije een stage lopen zijn niet zichtbaar in de statistieken. De cijfers geven alleen een beeld van de geregistreerde emigratie voor de duur van 8 maanden of langer. De remigratie van ouderen is toegenomen sinds 2000, maar blijft relatief beperkt. Deze toename is mogelijk een gevolg van de Remigratiewet 2000 en de aanscherping van de voorwaarden per 1 juli 2014.<sup>3</sup> Ouderen van Turkse herkomst maken relatief vaak gebruik van deze remigratiewet. Ten slotte emigreren er meer mannen van Turkse herkomst dan vrouwen: rond de 60% van de emigranten is man. Alleen in de leeftijdscategorie van 15 tot 25 jaar vertrekken over het algemeen meer vrouwen dan mannen.

Tabel 2 Emigratie van Turkse Nederlanders naar Turkije naar leeftijd (2000 – 2011), x 1000

	2000	2001	2002	2003	2004	2005	2006	2007	2008	2009	2010	2011	gemiddeld
0 - 15 jaar	0,3	0,2	0,2	0,3	0,4	0,5	0,5	0,5	0,5	0,5	0,5	0,6	0,4
15 - 25 jaar	0,2	0,1	0,1	0,1	0,2	0,2	0,3	0,4	0,4	0,4	0,4	0,6	0,3
25 - 35 jaar	0,2	0,1	0,2	0,2	0,5	0,3	0,3	0,4	0,4	0,4	0,4	0,6	0,3
35 - 45 jaar	0,1	0,1	0,1	0,1	0,3	0,2	0,2	0,2	0,2	0,2	0,3	0,4	0,2
45 - 55 jaar	0,1	0,1	0,1	0,1	0,3	0,2	0,2	0,2	0,2	0,3	0,4	0,4	0,2
55 - 65 jaar	0,1	0,1	0,1	0,1	0,1	0,1	0,1	0,1	0,1	0,1	0,1	0,1	0,1
65 +	0,1	0,1	0,1	0,1	0,1	0,2	0,2	0,2	0,2	0,2	0,2	0,2	0,2
Totaal	1,1	0,8	0,9	1	1,9	1,7	1,8	2	2	2,1	2,3	2,9	1,7

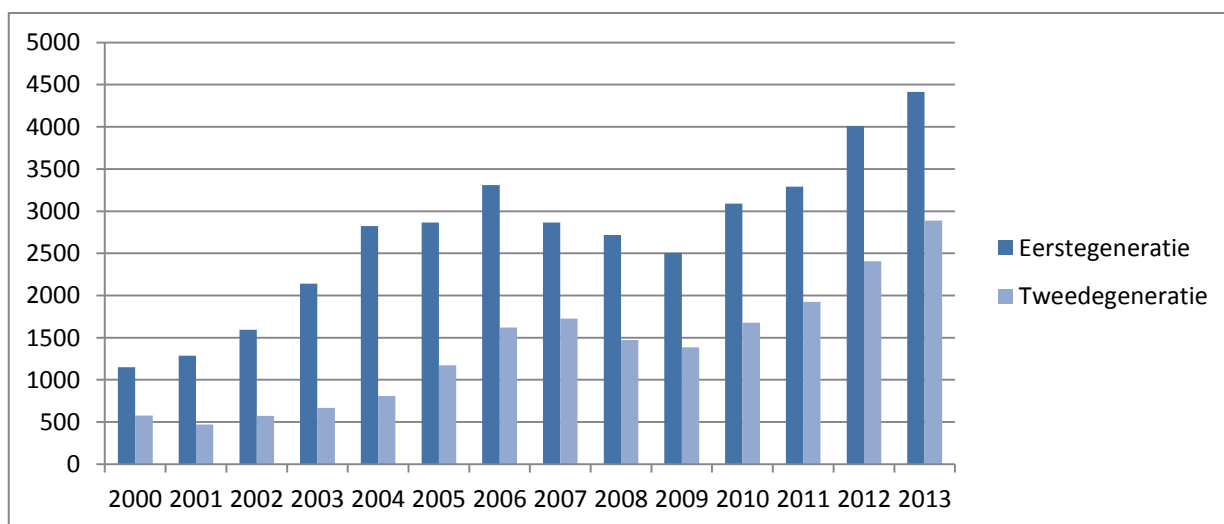
Bron: CBS/SSB, emigratie inclusief administratieve correcties

De eerste generatie Turkse Nederlanders vormen nog steeds de meerderheid van de emigranten: zij zijn in Turkije geboren (met ten minste één in Turkije geboren ouder). Figuur 2 laat zien dat het aandeel van de tweede generatie onder de emigranten van Turkse herkomst gestaag toeneemt. Turkse Nederlanders in de leeftijdscategorie van

<sup>3</sup> De Remigratiewet 2000 is bedoeld om terugkeer mogelijk te maken van migranten van 45 jaar en ouder die zelf de remigratie niet kunnen bekostigen. De faciliteiten omvatten basisvoorzieningen (verhuiskosten) en een remigratievoorziening met een maandelijks uitkering. Een van de voorwaarden is dat bij een dubbele nationaliteit afstand wordt gedaan van de Nederlandse nationaliteit. Op 1 juli 2014 treedt de gewijzigde Remigratiewet in werking, met strengere voorwaarden, waaronder een verhoging van de leeftijdsgrens naar 55 jaar.

20 tot 40 jaar – de categorie waarop deze factsheet zich richt - omvatten zowel eerste- als tweede generatie migranten. Indien we de twee generaties vergelijken, dan vertrekken er niet alleen in absolute maar ook in relatieve zin flink meer eerste generatie dan tweede generatie Turkse Nederlanders. De emigratie van beide generatiegroepen vertoont een stijgende lijn. Tussen 2000 en 2012 nam de emigratie van tweede generatie toe van 0,4% tot 1,2% van deze bevolkingsgroep, terwijl in dezelfde periode de emigratie van de eerste generatie als aandeel van deze bevolkingsgroep toenam van 0,6 tot 2,0%. Gemiddeld vertrok tussen 2000 en 2012 1,3% van de eerste generatie en 0,7% van de tweede generatie Turkse Nederlanders per jaar. Ter vergelijking: tussen 2000 en 2012 vertrok van de autochtone Nederlanders gemiddeld 0,3%. Het verschil tussen de gemiddelden in emigratie van tweede generatie Turkse Nederlanders en autochtonen lijkt beperkt, maar de verschillen nemen wel toe. Zo was het aandeel tweede generatie Turkse Nederlanders dat emigreerde in 2012 6 keer zo hoog als dat van de autochtone Nederlanders (1,2% tegen 0,2%).

**Figuur 2 Emigratie van Turkse Nederlanders naar generatie, 2000-2013**



Bron: CBS; cijfers 2013 zijn voorlopig

Emigratie is niet altijd definitief. Dit wordt duidelijk uit CBS-cijfers over retourmigratie. Deze laten zien dat de terugkeer van eerder geëmigreerde tweede generatie Turken toeneemt tussen 2000 en 2013. De CBS-cijfers (gepresenteerd in tabel 5; zie bijlage) tonen dat onder de 4.658 immigranten van Turkse herkomst in 2012 er 806 tweede generatie Turken zitten. Deze tweede generatie Turken zijn ooit uit Nederland vertrokken en keren nu weer terug naar Nederland. Het aandeel terugkerende tweede generatie Turken is de laatste jaren verdubbeld, van zo'n 400 rond de eeuwwisseling tot zo'n 800 per jaar tussen 2009-2012. Een aanzienlijk deel van de vertrekkende generatie Turken keert dus weer terug naar Nederland.

Tabel 3 geeft tweede een beeld van de terugkeer van tweede generatie Turken in de periode 2010-2013 naar verblijfsduur in het buitenland vóóordat ze terugkeerden. In 2013 keerden in totaal 960 tweede generatie Turken terug naar Nederland. De tabel laat duidelijk zien dat de tweede generatie Turken over het algemeen korter dan drie jaar geleden uit Nederland zijn vertrokken voordat ze weer terugkeren (velen waarschijnlijk uit Turkije, al geven de cijfers daarover geen uitsluitel). Gaat het hier om teleurgestelde emigranten, of om tijdelijke emigratie vanwege redenen van studie, werk of familie? Er is niets bekend over de redenen waarom ze terugkeren en ook niet of een deel van hen vervolgens weer naar Turkije vertrekt (circulaire migratie).



Op basis van de CBS-gegevens kunnen we concluderen dat de emigratie van Turkse Nederlanders sinds de eeuwwisseling is toegenomen, terwijl de immigratie is afgenomen. De eerste generatie Turkse Nederlanders domineren nog onder de emigranten, maar het aandeel tweede generatie Turkse Nederlanders onder hen neemt gestaag toe. Kortom, de emigratie van Turkse jongeren is toegenomen, maar het gaat nog steeds om een klein aandeel van de totale bevolking van Turkse herkomst in Nederland. Er kan dan ook niet gesproken worden van een massale emigratie. Wel is de emigratie de laatste jaren flink toegenomen, ook in relatieve zin. Bij oudere migranten kan de Remigratiewet 2000 mogelijk een verklaring bieden voor de toename van emigratie. Maar welke oorzaken en motieven kunnen de sterke toename van emigratie van Turks-Nederlandse jongeren verklaren?

**Tabel 3 Retourmigratie van tweede generatie Turkse Nederlanders naar jaar van immigratie (terugkeer) in Nederland en verblijfsduur in het buitenland, 2010-2013**

Jaar van immigratie naar Nederland	Verblijfsduur in jaren in het buitenland vóór terugkeer naar Nederland											Totaal
	0-<1	1-<2	2-<3	3-<4	4-<5	5-<6	6-<7	7-<8	8-<9	9-<10	10-<19	
2010	171	303	132	92	53	21	16	4	9	6	21	828
2011	193	268	114	70	59	37	12	7	12	5	24	801
2012	219	291	104	58	37	31	22	17	6	5	15	805
2013	248	332	143	70	53	25	25	15	21	8	20	960

Bron: CBS maatwerk; cijfers voor 2013 zijn voorlopig

Op basis van CBS-cijfers kan niet worden aangegeven hoeveel hoogopgeleide Turks-Nederlandse jongeren zijn geëmigreerd. Emigranten hoeven hun opleidingsniveau niet op te geven als ze zich uitschrijven bij een gemeente. Uit migratieonderzoek is bekend dat hoogopgeleiden vaker migreren. Maar een onderzoek naar de kenmerken van Nederlandse emigranten van autochtone herkomst (Van Dalen en Henkens 2008) laat geen opvallende invloed van opleidingsniveau zien; de kans dat hoogopgeleiden emigreren is iets groter. Er is een sterker verband met de inkomenspositie van emigranten: de hoogste en de laagste inkomens zijn meer geneigd te emigreren. Deze conclusies zijn niet zonder meer van toepassing op de emigratie van inwoners van Turkse herkomst.

Is er sprake van een disproportioneel vertrek of 'verlies' van hoogopgeleide Nederlanders, vragen de auteurs zich af? Op basis van hun analyses zijn er geen aanwijzingen dat hiervan sprake is, maar dat heeft ook te maken met een gebrek aan data. In ieder geval is het onjuist om emigratie van goed opgeleide jongeren alleen als een verlies van menselijk kapitaal op te vatten. Door emigratie ontstaan nieuwe netwerken die, zoals bekend, weer handel scheppen (Van Dalen en Henkens 2008). Bovendien keren veel emigranten weer terug; binnen twee jaar is één op de vijf autochtone Nederlanders terug in Nederland, en binnen zeven jaar is 45 procent teruggekeerd (ibid.). Zoals eerder opgemerkt, laten CBS-cijfers zien dat ook een aanzienlijk aandeel van de geëmigreerde tweede generatie Turken terugkeert naar Nederland. Zij kunnen mogelijk hun buitenlandse ervaring en netwerk in Nederland te gelde maken, terwijl omgekeerd de emigranten in Turkije hun netwerken met Nederland kunnen benutten.

### Motieven

De cijfers van het CBS laten veel vragen onbeantwoord over de aard, motieven en oorzaken van emigratie. Er is slechts één recente studie die enig licht werpt op de emigratiemotieven van jonge, hoogopgeleide Turkse Nederlanders. Het betreft de verkennende studie van Regioplan Beleidsonderzoek (Klaver e.a. 2010) in opdracht van het ministerie van Binnenlandse Zaken en Koninkrijksrelaties (BZK). In deze

studie wordt de aard en omvang van recente emigratie van jonge hoogopgeleide emigranten onder zes bevolkingsgroepen in kaart gebracht op basis van diepte-interviews met autochtone, Turkse, Marokkaanse, Surinaamse, Afghaanse en Iraakse Nederlanders.

De 16 Turks-Nederlanders respondenten uit het Regioplan onderzoek variëren in leeftijd van 18 tot 44 jaar (gemiddelde leeftijd 28 jaar) en hebben een universitaire, hbo- of mbo-opleiding afgerond of zijn er nog mee bezig. Kortom, het gaat om een groep van zowel (potentiele) jonge, hoogopgeleide als middelbaar opgeleide Turks-Nederlandse emigranten. Bijna alle respondenten zijn in Nederland geboren. De meeste respondenten hadden op het moment van onderzoek redelijk concrete plannen om zich in Turkije te vestigen, en twee waren al naar Turkije geëmigreerd. De steden in het westen van Turkije zijn de favoriete bestemmingen.

Het onderzoek van Regioplan maakt duidelijk dat achter elke emigratiebeslissing of -plan een complex aan factoren schuilgaat. Turkije en vooral de grote steden als Istanbul trekken duidelijk, maar Nederland 'duwt' hen niet weg. De respondenten zijn goed geïntegreerd in Nederland en hebben met dit land een sterke band. De meesten hadden op het moment van onderzoek een baan en een uitgebreid sociaal netwerk. Ook betekent emigratie voor hen niet het doorsnijden van de banden met Nederland. Ze zijn niet van plan hun Nederlandse nationaliteit op te geven, willen Nederland regelmatig bezoeken en contact blijven houden met familie en vrienden hier. Tegelijk voelen zij zich sterk met Turkije verbonden door familie, bezoek en vakanties, geboorte (bij sommigen) en via hun ouders.

Wat zijn de motieven achter de plannen en beslissingen om te emigreren? Volgens de onderzoekers (Klaver e.a. 2010) zijn de pullfactoren van de groeiende Turkse economie en de kansen op de Turkse arbeidsmarkt de doorslaggevende factoren. Daarnaast spelen pushfactoren een rol: het politieke en – in mindere mate – het sociale klimaat in Nederland. Hierbij gaat het om de verharde toon in het integratiedebat en een onbehagen over het sociaal-culturele klimaat in Nederland, dat ervaren wordt als te individualistisch en te gestrest, terwijl te weinig belang wordt gehecht aan het familieleven. Naast deze factoren op macroniveau spelen op het microniveau factoren een rol, zoals contacten met familie in Turkije, een emotionele band met Turkije, zich niet volledige thuis voelen in Nederland, en de levensfase waarin men zich bevindt. Maar uiteindelijk willen ze vooral emigreren omdat ze voor zichzelf mogelijkheden zien om hun maatschappelijke positie te verbeteren: het vooruitzicht op een goede baan en een hogere levensstandaard in Turkije. Hun positie op de Nederlandse arbeidsmarkt is minder doorslaggevend. Wel vormen discriminatie en de ongelijkheid van kansen een push-factor.

Het belang van de aantrekkingskracht van de *booming* Turkse economie wordt nog duidelijker in vergelijking met de emigratiewensen van jonge Marokkaans-Nederlandse respondenten in hetzelfde onderzoek van Regioplan. Deze zien geen mogelijkheden voor verbetering van hun maatschappelijke positie in Marokko; de economische situatie in Marokko vormt voor hen juist een barrière om te emigreren naar dat land (Klaver e.a. 2010). Tegen deze achtergrond valt het te begrijpen dat de meeste Marokkaans-Nederlandse emigranten naar België vertrekken (40%), en nog geen vijfde naar Marokko (CBS Statline).

Veel vragen blijven onbeantwoord vanwege het wel erg karige Nederlandse onderzoek. Dat is de reden om over de grens bij onze oostburen te kijken. In Duitsland is meer onderzoek beschikbaar dat mogelijk relevante inzichten biedt voor het begrijpen van de ontwikkelingen in Nederland.

### 3. Emigratie van hoogopgeleide jongere Turkse Duitsers naar Turkije

#### De Turkse gemeenschap in Duitsland

Turkse Duitsers vormen de grootste immigratiegemeenschap in Duitsland; 18,3% van de Duitse ingezetenen met een migrantenachtergrond zijn van Turkse herkomst. In 2012 wonen er een kleine 3 miljoen (2.998.000) ingezetenen met een Turkse achtergrond in Duitsland: Turkse staatsburgers, of Duitse staatsburgers die wortels hebben in Turkije via hun ouders of grootouders (BAMF 2014; Alscher e.a. 2014: 108).<sup>4</sup> Ongeveer de helft hiervan (1.490.000) heeft zelf migratie-ervaring (eerste generatie); kortom, de eerste en de volgende (tweede/derde) generaties zijn nu ongeveer even omvangrijk. Ongeveer 39% van de in Duitsland geboren ingezetenen van Turkse herkomst is in het bezit van de Turkse nationaliteit; de meerderheid van de tweede en derde generatie is dus Duits staatsburger. Het is onduidelijk hoeveel van hen ook de Turkse nationaliteit bezitten; de Duitse nationaliteitswetgeving biedt hiervoor minder mogelijkheden dan de Nederlandse. Ingezetenen die zowel in het bezit zijn van een Duitse als een vreemde nationaliteit worden in Duitsland alleen als Duitse staatsburgers geregistreerd.

Er zijn geen cijfers voorhanden over de aantallen hoogopgeleiden onder de Turkse Duitsers. Volgens Duitse micro-census gegevens van 2009 zouden dat jaar 99.000 werknemers en zelfstandigen met een Turkse nationaliteit werkzaam zijn in hooggekwalificeerde beroepen (Parusel & Schneider 2010).

#### Turken in Duitsland en Nederland

Een vergelijking van de Turks-Nederlandse en Turks-Duitse bevolking brengt enkele opvallende sociaaldemografische verschillen naar voren (SCP 2006). De eerste generatie Turkse arbeidsmigranten telde in Duitsland meer hoogopgeleiden en was vaker afkomstig uit Turkse steden. Dit is een effect van het selectieve wervingsbeleid van destijds, mede gericht op het werven van geschoolde vaklieden. Duitsland heeft een minder omvangrijke huwelijksmigratie gekend door een restrictiever beleid van gezinsvorming en -hereniging. Bovendien was de retourmigratie van Turkse Duitsers tijdens de economische crisis van begin jaren '80 van de vorige eeuw omvangrijker. De Duitse overheid stimuleerde actief hun remigratie en exporteerde zo voor een deel de werkloosheid onder deze groep. Deze verschillen in beleid komen tot uiting in de huidige bevolking van Turkse herkomst in beide landen, met naar verhouding meer hoogopgeleiden, langer verblijf en minder nieuwkomers in Duitsland. Dit kan mede de betere arbeidsmarktpositie van Turken in Duitsland verklaren, althans ten tijde van het onderzoek van het SCP (2006).

Tussen Nederland en Duitsland bestaan ook veel overeenkomsten wat betreft de situatie van en discussie over ingezetenen van Turkse herkomst. Zo is ook in Duitsland de werkloosheid onder ingezetenen van Turkse herkomst flink hoger dan onder de autochtonen, en vooral onder jongeren (Sauer 2012; OECD 2012). Een recent

<sup>4</sup> Deze gegevens zijn gebaseerd op de combinatie van data uit twee bronnen: 1) het Centrale Register Vreemdelingen (Ausländerzentralregister of AZR) met gegevens van personen met een niet-Duitse nationaliteit die minimaal 3 maanden in Duitsland verblijven, bijgehouden door het federale bureau voor migratie en vluchtelingen (BAMF), en 2) de Duitse micro-census gegevens van 2012, van het federale Duitse bureau voor de statistiek (Destatis; gegevens over de eerste, tweede en derde generatie van Turkse herkomst).

onderzoek (SVR 2014) laat zien dat personen met een Turkse naam een kleinere kans hebben om bij een sollicitatiegesprek te worden uitgenodigd (SVR 2014). Ook is het politieke klimaat in Duitsland verhard. In Duitsland wordt gesproken over het mislukken van de multiculturele samenleving en de integratie van migranten, mede naar aanleiding van het in 2010 verschenen boek „Deutschland schafft sich ab“ van Thilo Sarrazin. En er zijn tekenen van toename van discriminatie en racisme. Zo was er de affaire rond de moorden van de NSU op Turkse Duitsers en groeit de aanhang van de extreemrechtse NPD. Kortom, jongeren van Turkse herkomst nemen in beide landen een zwakke positie in op de arbeidsmarkt en in beide landen is sprake van een verhard sociaal klimaat.

### **Discussie in Duitsland**

In Duitsland is de emigratie van hoogopgeleiden, zowel van autochtone als allochtone herkomst, een issue sinds 2005. In dat jaar was voor het eerst weer sprake van een negatief migratiesaldo. Werkgevers, politici en experts tonen zich hierover bezorgd vanwege tekorten aan gekwalificeerde arbeidskrachten in bepaalde sectoren en de vergrijzende bevolking in Duitsland. Er werd zelfs gesproken over een *brain drain* (Kolb 2012). In dit kader zijn er ook zorgen over de emigratie van hoogopgeleide Turkse Duitsers (Jacobsen 2009, Flocke 2008). Het debat over de emigratie van deze herkomstgroep focust zich op de jongere emigranten, de tweede en derde generatie. In dit publieke debat worden zorgen geuit over het vertrek van jong talent, maar ook wordt hun vertrek opgevat als een teken van 'het falen van de integratie' (Aydin 2012). De discussie wordt gevoed door resultaten van enkele Duitse studies naar de integratie-ervaringen en emigratie-intenties van jonge Turkse Duitsers (o.a. Sezer & Dağlar 2009; INFO/Liljeberg 2011; Deutsch Türkische Nachrichten 2013). Naar aanleiding van dit soort studies wordt in de media vragen opgeworpen als: waarom vertrekken juist de mensen die geslaagd zijn in hun integratie, de 'model-migranten'? Is er sprake van een massale uittocht? (Alscher en Kreienbrink 2014; Sontheimer 2008).

### **Omvang van de emigratie**

De officiële Duitse emigratiecijfers laten vooral fluctuaties zien in de totale emigratie naar Turkije sinds de eeuwwisseling. Net als bij de Nederlandse data moet hierbij de kanttekening worden geplaatst dat lang niet alle emigranten zich uitschrijven en ook niet iedereen een bestemming opgeeft. De werkelijke emigratie zal omvangrijker zijn.<sup>5</sup>

Tabel 4 geeft een overzicht van de ontwikkeling van de migratiebeweging tussen Duitsland en Turkije tussen 2000 en 2012, van zowel Duitse als niet-Duitse staatsburgers. Sinds 2006 is voor het eerst sinds 1985 weer sprake van een negatieve migratiebalans tussen Duitsland en Turkije, vooral door een afname van de immigratie. Tussen 2006 en 2012 vertrekken jaarlijks meer emigranten dan immigranten, en het verschil (migratieverlies) wordt bijna elk volgend jaar groter.<sup>6</sup> Elk jaar vertrekken er ook meer Duitse staatsburgers, waaronder een onbekend - maar waarschijnlijk aanzienlijk - aandeel genaturaliseerde Turkse Duitsers.

<sup>5</sup> Een indicatie hiervoor is bijvoorbeeld de discrepantie tussen Duitse emigratiecijfers en Turkse immigratiecijfers: volgens de Turkse statistieken zouden in 2000 73.736 personen van Turkse herkomst zich vanuit Duitsland in Turkije hebben gevestigd (Bürgin & Erzene-Bürgin 2014: 162), een veel hoger aantal dan de Duitse statistieken aangeven (zie tabel 4).

<sup>6</sup> De hoge emigratiecijfers van 2008 en 2009 hebben voor een deel administratieve oorzaken: ambtshalve correcties die samenhangen met de invoering van het persoonlijk fiscaal nummer in 2008.

**Tabel 4 Ontwikkeling immigratie in en emigratie uit Duitsland naar en vanuit Turkije (2000 – 2012)**

Jaar	Immigratie (totaal)	Emigratie			Migratiesaldo
		totaal	Duitse staatsburgers	Niet-Duitse staatsburgers	
2000	50.499	40.369	1.339	39.030	+ 10.130
2001	56.101	37.268	1.384	35.884	+18.833
2002	58.648	36.740	1.307	35.433	+21.908
2003	49.699	35.612	1.602	34.010	+14.087
2004	42.222	37.058	2.125	34.933	+5.164
2005	36.341	34.595	2.795	31.800	+1.746
2006	31.449	33.229	3.451	29.778	-1.780
2007	28.926	32.171	3.826	28.345	-3.245
2008	28.742	38.889	4.609	34.280	-10.147
2009	29.544	39.615	4.633	34.982	-10.071
2010	30.171	36.033	4.735	31.298	-5.862
2011	31.021	32.756	5.285	27.471	-1.735
2012	28.641	32.788	5.459	26.150	-4.147

Bron: BAMF 2014, gebaseerd op data van het Statistisches Bundesamt.

### Aard van de emigratie

De officiële Duitse emigratiecijfers wijzen op een structurele verandering in emigratie van ingezetenen van Turkse herkomst. De afgelopen jaren is de emigratie van ouderen in de pensioengerechtigde leeftijd afgenomen en die van jongeren toegenomen. De daling van de emigratie van 65-plussers (van 2% van de Turkse Duitsers van 65 jaar en ouder in 2009 tot 1% in 2012) kan erop wijzen dat steeds meer oudere Turkse emigranten hun oude dag in Duitsland besluiten door te brengen, maar het kan ook betekenen dat de circulaire of pendelmigratie onder ouderen toeneemt terwijl zij zich niet uitschrijven in Duitsland (Alscher e.a. 2014).<sup>7</sup>

De emigratie van jongeren is in dezelfde periode toegenomen. De meeste emigranten (en immigranten) zijn tussen de 25 en 40 jaar (ruim 40%) en man (ruim 60%). Er zijn significante verschillen in emigratie naar sekse: vrouwen van Turkse herkomst zijn oververtegenwoordigd onder de Turkse emigranten van 16 tot 24 jaar. Mannen zijn oververtegenwoordigd boven de 35 jaar en hun emigratie neemt toe met het stijgen van de leeftijd. Dit wijst op een verschil in emigratiemotieven. Uit onderzoek naar migratiemotieven komt naar voren dat vrouwen vaker vertrekken vanwege familiale motieven – en bijvoorbeeld meereizen met terugkerend ouders – terwijl mannen vaker emigreren met het oog op hun vervolgonderwijs en carrière (Bürgin & Erzene-Bürgin 2013).

De jongere leeftijdscategorieën Turkse Duitsers die emigreren zijn vooral eerstegeneratie migranten. Jaarlijks vertrekt zo'n 0,5% van de tweede en derde generatie tegen 1,2% van de eerste generatie Turkse Duitsers. De emigratie van de tweede en de derde generatie is de laatste jaren nauwelijks toegenomen (in relatieve zin) en verschilt maar weinig van die van Duitse staatsburgers (zo'n 0,2%). Het meest mobiel zijn immigranten met de Turkse nationaliteit die een verblijfsvergunning hebben voor studie of werk in Duitsland. Het zijn vooral jonge migranten (tot en met 35 jaar) die meestal al weer binnen zes jaar Duitsland verlaten. De hoge mobiliteit van – vaak hoog opgeleide – jongeren in de fase van vervolgonderwijs en toetreding tot de arbeidsmarkt is een algemeen verschijnsel, zowel in Duitsland als internationaal.

<sup>7</sup> In Nederland blijft de emigratie van 65-plussers nog wel toenemen. De interesse van Turks-Nederlandse ouderen voor de Remigratiewet 2000 zal hierbij waarschijnlijk een rol spelen.

De alarmerende berichten in de pers over een massale exodus worden dus niet bevestigd door de officiële migratiecijfers. De emigratie groeit, maar de Turkse bevolking in Duitsland is tegelijkertijd ook gegroeid. Al met al vertrekt jaarlijks ruim 1% van de Turkse gemeenschap van Duitsland naar Turkije. Bovendien blijft de immigratie uit Turkije doorgaan. Daarbij gaat het niet alleen om huwelijksmigratie, maar ook om vaklui en kennismigranten, ondernemers en studenten die voor een deel na hun afstuderen een baan vinden in Duitsland (BAMF 2014). Onder de immigranten uit Turkije zitten ook terugkerende emigranten. Volgens Yasar Aydin (2013b/c) zou sprake zijn van een aanzienlijke circulaire migratie tussen Duitsland en Turkije, van vooral hoogopgeleiden. Dit wordt slechts deels bevestigd door een analyse van emigratiecijfers door Alscher e.a. (2014): Turkse staatsburgers die tijdelijk in Duitsland studeren of werkzaam zijn vertrekken vaak weer na enkele jaren naar Turkije. Maar het is niet bekend welk deel van de Turks-Duitse jongeren die emigreren naar Turkije later weer (tijdelijk) terugkeert naar Duitsland.

Het opleidingsniveau van emigranten wordt niet geregistreerd. Wel blijkt uit een studie over de emigratie van Duitsers dat emigranten met de Duitse nationaliteit een positieve selectie van de bevolking te vormen: 49% van de Duitse emigranten heeft een academische titel, tegen 29% van de niet-mobiele Duitsers (Ette & Sauer 2010). Daar staat tegenover dat universitair geschoolde emigranten ook weer vaker terugkeren of naar andere locaties vertrekken. Mogelijk geldt dit ook voor Duitsers van Turkse herkomst, maar hier zijn geen cijfers over.

### **Motieven bij emigratie-intenties**

Kennis over emigratiemotieven van Turkse Duitsers is gebaseerd op twee typen van onderzoek: onderzoek onder potentiële emigranten en onderzoek onder emigranten in Turkije.

Resultaten van onderzoek naar emigratie-intenties vormden een aanleiding voor het publieke debat over emigratie van hoogopgeleide jonge Turkse Duitsers. In 2009 verscheen een studie naar Turkse academici en studenten in Duitsland (TASD, Türkische Akademiker und Studierende in Deutschland; Sezer & Dağlar 2009). Deze studie onderzocht de identificatie van deze groep Turkse Duitsers met Duitsland en Turkije. De emigratiebereidheid van de respondenten was een van de gebruikte indicatoren. 36% van de ongeveer 250 Turkse ondervraagde academici en studenten van Turkse herkomst uit dit niet-representatieve survey gaf aan bereid te zijn om op korte, middellange of lange termijn naar Turkije te emigreren. Van degenen die intenties hadden om te emigreren, noemde 66% als motief dat zij zich niet meer thuis voelden in Duitsland. Volgens de onderzoekers zou dit een bewijs zijn van het falen van het Duitse integratiebeleid. De publieke discussie laaide in de volgende jaren weer op door andere studies (Sauer 2012; INFO/Liljeberg 2011) met vergelijkbare resultaten. Afhankelijk van het type survey geeft tussen de 6 en 36% van de ondervraagden aan intenties te hebben om te emigreren (Alscher & Kreienbrink 2014). Dit soort studies laat zien dat emigratie een thema is dat leeft onder hoogopgeleiden van Turkse herkomst.<sup>8</sup>

Een meer betrouwbaar – maar beperkt – beeld over de ontwikkeling van emigratie geeft een analyse van datasets van de Socio-Economic Panel Study (SOEP) met informatie over huishoudens in Duitsland (Diehl & Liebau 2014). De auteurs onderzoeken de ontwikkelingen in remigratiewensen en werkelijke remigratie in

<sup>8</sup> Dit kwam ook naar voren in een interview met Caner Aver van de Stiftung Zentrum für Türkeistudien und Integrationsforschung; binnen het Platform van Turks-Duitse studenten en academici (TD Platform), waarvan Aver voorzitter is, is (tijdelijke) emigratie naar Turkije een veelbesproken onderwerp.

longitudinaal perspectief, vanaf midden jaren '80. Analyse laat zien dat de intentie om te emigreren sinds 1986 afnam onder de eerste generatie en sinds 2003 weer toeneemt. De studie laat verder zien dat uiteindelijk maar een fractie van deze eerste generatie migranten daadwerkelijk vertrekt. Hetzelfde patroon, maar op een lager niveau, is waar te nemen bij de tweede generatie. Kortom, er zit een zekere realiteit achter het debat over toegenomen emigratie, maar dit uit zich meer in de attitudes (het uiten van een intentie) dan in gedrag (emigratie). Surveys naar intenties om te emigreren bieden dus niet of nauwelijks aanknopingspunten voor de omvang van de daadwerkelijke emigratie. De geuite intenties om te emigreren zijn vooral op te vatten als een indicator voor de ontevredenheid over het sociale klimaat en de persoonlijke levenssituatie in Duitsland (Oberfell 2014).

### **Redenen voor emigratie**

Er zijn tal van recente studies naar emigratiemotieven gebaseerd op onderzoek onder Turks-Duitse emigranten in Turkije.<sup>9</sup> De studies geven inzicht in de complexiteit van emigratiemotieven en beslissingen om te emigreren. Het betreft in bijna alle gevallen kwalitatieve, verkennende studies op basis van een tiental diepte-interviews. Sommige van deze studies richten zich op hoogopgeleide, jonge emigranten (o.a. Hanewinkel 2012, King & Kılinc 2013 en Push & Aydin 2011, Aydin 2013). Andere studies hebben migranten van verschillende opleidingsniveaus geïnterviewd (Bürgin & Erzene-Bürgin 2013, 2014) of een selectie van respondenten die de verscheidenheid van de Turks-Duitse bevolking weerspiegelt (Rittersberger-Tiliç e.a. 2013). De meeste studies richten zich op recente emigranten, terwijl enkele studies (ook) emigranten hebben geïnterviewd die al tientallen jaren in Turkije wonen (King & Kılinc 2013; Rittersberger-Tiliç e.a. 2013). Veel van de studies hebben hun respondenten via netwerken geworven in grote steden in het Westen van Turkije. Een uitzondering in positieve zin vormt de studie van Bürgin en Erzene-Bürgin (2013/14) onder Turkse Duitsers die hun onderwijsloopbaan in Duitsland hebben gevolgd en afgerond. Het bijzonder van deze studie is dat ze is gebaseerd op een combinatie van kwantitatief en kwalitatief onderzoek: een online enquête met 86 respondenten en diepte-interviews met 15 van de respondenten uit het online onderzoek voor het verwerven van dieper inzicht in de motieven. Op basis van deze studies zijn geen algemene, robuuste conclusies te trekken over de emigratiemotieven van deze groep door hun beperkte omvang en omdat ze niet zijn gebaseerd op een representatieve steekproef (Alscher & Kreienbrink 2014). Dit geldt zelfs voor de meest uitgebreide studie, die van Bürgin en Erzene-Bürgin (2013/14).

De studies naar emigratiemotieven maken onderscheid tussen motieven die te maken hebben met land van bestemming (pull-factoren) of met het land van herkomst (push-factoren). Vervolgens worden economische en niet-economische push- en pullfactoren onderscheiden. Ten slotte maken enkele studies onderscheid tussen motieven die verband houden met de migratie-achtergrond (bijvoorbeeld discriminatie of familiebanden) en algemene motieven voor emigratie (zoals verbetering van de eigen positie).

Het algemene beeld dat uit de Duitse studies naar voren komt is dat pull-factoren overheersen in de emigratie naar Turkije en dat het belang van de motieven verschilt naar leeftijd, sekse, opleidingsniveau en werkervaring. Push-factoren zoals discriminatie en ongelijke kansen blijken voor de meeste emigranten niet als de doorslaggevende motieven voor hun emigratie te worden beschouwd.

---

<sup>9</sup> Zie het overzicht van alle tot noch toe verschenen studies en de kenmerken van de respondenten in Alscher e.a. 2014, p. 19.

Er zijn verschillende typen migranten met verschillende hoofdmotieven voor emigratie te onderscheiden op basis van de studies:

- De wat oudere emigranten met jonge kinderen. Deze emigreren voor een betere toekomst van hun kinderen (Rittersberger-Tiliç e.a. 2013). Zij maken zich zorgen over de ongelijkheid van kansen van kinderen van Turkse herkomst in het Duitse onderwijssysteem en verwachten dat hun kinderen betere kansen op ontplooiing hebben 'binnen hun eigen cultuur'. Zij kiezen een gunstig moment voor emigratie, bijvoorbeeld als hun kinderen naar de basisschool gaan of als ze de overstap naar de middelbare school maken.
- Een nieuw start in Turkije. Bijna alle tweede- en derdegeneratie respondenten uit het onderzoek van Rittersberger-Tiliç e.a. (2013) emigreerden – soms met hun ouders - met het oog op een betere toegang tot het hogere onderwijssysteem in Turkije. Hun kwalificaties stelden hen niet in staat om aan Duitse universiteiten te gaan studeren, maar de meesten van hen lukte het uiteindelijk wel om op een Turkse universiteit te komen. Ze hebben het gevoel dat ze benadeeld werden in het Duitse schoolsysteem vanwege hun taalachterstand of onderschatting van hun capaciteiten. Het onderzoek van Bürgin en Erzene-Bürgin (2013) laat zien dat deze categorie uitgebreid kan worden naar Turks-Duitse emigranten die ontevreden zijn met hun carrièrevooruitzichten in Duitsland en in Turkije meer kansen verwachten. Dit zijn vooral hoogopgeleiden die vaker ontevreden zijn met hun beroepsperspectieven in Duitsland en verwachten in Turkije wel een baan op niveau te vinden.
- Carrièrejagers. Dit zijn emigranten met een goede baan en goede vooruitzichten in Duitsland die naar Turkije verhuizen omdat ze daar meer kansen voor zichzelf zien. Dit motief komt vaker voor bij hoogopgeleiden (Bürgin en Erzene-Bürgin 2014). Zij worden aangetrokken door de beroepskansen die de Turkse *booming* economie hen biedt (Hanewinkel 2012, Push & Aydin 2011; Bürgin en Erzene-Bürgin 2013). Zij blijken vaak een baan te vinden of als zelfstandige te gaan werken in beroepen en sectoren waar tweetaligheid (beheersing van het Duits en Turks) meerwaarde heeft of zelfs essentieel is; zoals in de toerismebranche, Duitse bedrijven met Turkse branches of een faculteit Duitse taal en letterkunde. Het gaat hier ook om een Turks-Duitse elite van bijvoorbeeld zakenlui, managers en wetenschappers die mobiel is in de 'transnationale' ruimte tussen Duitsland en Turkije (Aydin 2013).
- De avonturier. Ook zijn er personen die vooral emigreren vanwege redenen van persoonlijke ontwikkeling (Bürgin & Erzene-Bürgin 2014; King & Kılınc 2013). Zij voelden zich gewoonlijk thuis in Duitsland, maar Turkije trekt hen vanwege niet-economische factoren zoals het verkennen van het land en de cultuur van hun ouders, het ontdekken van hun wortels, identificatie met Turkije, de aantrekkingskracht van het aangename klimaat en de Turkse levenswijze (gastvrij, warme menselijke relaties). Ook speelt voor hen de aantrekkelijkheid van kosmopolitische steden als Istanbul. Juist dit type emigranten neigt ertoe emigratie als remigratie naar hun tweede vaderland te ervaren (Hanewinkel 2012). Volgens Bürgin & Erzene-Bürgin (2014) gaat het vaak om een tijdelijke emigratie en een kosmopolitische houding: de wens van jongeren om nieuwe indrukken en ervaringen op te doen.
- Familie en relaties worden het meest genoemd als doorslaggevende motief voor emigratie in het onderzoek van Bürgin en Erzene-Bürgin (2014). Het gaat hier om emigranten die terugkeren of emigreren vanwege familiale of



persoonlijke motieven, zoals een huwelijk met een partner in Turkije of omdat familieleden zoals ouders, broers of zussen naar Turkije emigreren, maar ook omdat de partner naar Turkije wil verhuizen. Vrouwen benoemden familiegerateerde motieven vaker als doorslaggevend dan mannen. Lager geschoolden blijken regelmatig te emigreren naar Turkije als gevolg van beslissingen van hun ouders: met het oog op behoud van hun 'Turkse identiteit', verkeerde vrienden of slechte schoolresultaten in Duitsland (Bürgin en Erzene-Bürgin 2014). Bij hoogopgeleiden gaat het veelal om een eigen keuze, zoals partnerkeuze. Ook houden bij hen familiäre motieven eerder verband met andere motieven zoals wensen van ontplooiing, bijvoorbeeld emigratie naar familie in Turkije om de eigen *roots* te ontdekken. Vrouwen die zelfstandig kiezen voor emigratie doen dat soms juist om te ontsnappen aan de sociale controle van de Turks-Duitse gemeenschap en die van hun ouders in Duitsland (King & Kılinc 2013).

- Ten slotte is er een categorie die zich met de emigratie afkeert van Duitsland. Het gaat om emigranten die zich niet thuis voelden en onvoldoende geaccepteerd voelden in Duitsland. Uit de interviews van Bürgin en Erzene-Bürgin (2013/4) kwam naar voren dat het zich niet thuis voelen vooral betrekking had op het negatieve sociale en politieke klimaat in Duitsland in het algemeen, en minder op persoonlijke ervaringen. Toch gaf bijna 60% van alle ondervraagden aan ervaringen te hebben met discriminatie in Duitsland. Mannen in het onderzoek van Bürgin en Erzene-Bürgin (2013/14) noemde het niet thuis voelen in Duitsland vaker als doorslaggevend motief dan vrouwen. De oudere retourmigranten die zijn geïnterviewd door Rittersberger-Tiliç e.a. (2013) kunnen ook geschaard worden onder de categorie emigranten waarbij push-factoren de doorslag gaven: zij zijn vertrokken vanwege economische onzekerheid, armoede en sociaal isolement in Duitsland

Hoogopgeleide emigranten van Turkse herkomst lijken vaker te vertrekken vanwege redenen van ontplooiing en carrière dan lager opgeleiden, en bovendien nemen deze jonger vaker zelfstandig de beslissing om te emigreren. Toch spelen ook bij hoogopgeleiden familiegerelateerde motieven een rol (Bürgin en Erzene-Bürgin 2013/14). In welke verhouding deze motieven een rol spelen onder hoogopgeleide emigranten van Turkse herkomst blijft een open vraag, door het gebrek aan een grootschalig, representatief onderzoek naar emigratie van Turkse Duitsers. Het enige survey-onderzoek, dat van Bürgin en Erzene-Bürgin (2013/14), heeft aan de 86 respondenten expliciet gevraagd naar het belang van pull- en push-factoren bij hun beslissing om te emigreren. 63% geeft aan dat de aantrekkende factoren van Turkije het belangrijkste waren, en voor 27% waren de push-factoren vanuit Duitsland doorslaggevend. De meest genoemde redenen voor emigratie houden verband met familie of relaties (63%), gevolgd door de behoefte aan persoonlijke ontplooiing en verandering (29%). Pas dan volgt het motief van zich niet thuis voelen in Duitsland (door 28% als belangrijkste motief genoemd). Als laatste worden ongunstige beroepsperspectieven in Duitsland en aantrekkelijke carrièrekansen in Turkije genoemd (elk word door 16% van de respondenten als doorslaggevend motief genoemd). Wel is sprake van een verschil naar opleidingsniveau: pull-factoren zijn vaker doorslaggevend voor hoger dan voor lager opgeleiden.

Emigratie is voor de meeste emigranten geen afscheid van Duitsland. De verschillende studies laten zien dat de emigranten contact houden met familie en vrienden in Duitsland, regelmatig Duitsland bezoeken en een emotionele band blijven houden met dit land. Zo reist 36% van de respondenten uit het onderzoek van Bürgin en Erzene-Bürgin (2014) twee of meer keer per jaar naar Duitsland, voelt 40% van hen zich evenzeer thuis in beide landen en heeft 13% van de respondenten een toekomstige

terugkeer gepland. Daarbij valt op dat de terugkeerwensen toenemen met het stijgen van het opleidingsniveau van de respondenten. Dit is een algemeen gegeven: hoogopgeleide autochtone Duitse emigranten keren ook vaker terug of blijven duurzaam internationaal mobiel. Een dubbele oriëntatie en hybride identiteit lijken dus kenmerkend voor vele emigranten, zowel voor als na de emigratie.

In hoeverre onderscheiden deze emigranten zich van Duitse emigranten van autochtone herkomst? Volgens Aydin (2013a/b/c) en Bürgin en Erzene-Bürgin (2014) onderscheiden veel hoogopgeleide Turks-Duitse emigranten zich nauwelijks van hoogopgeleide autochtone Duitse emigranten wat betreft hun motieven voor emigratie. Beide categorieën emigranten vertrekken bijvoorbeeld naar stedelijke centra in het westen van Turkije, met goede onderwijsinstellingen en arbeidsmarktkansen en een aangenaam sociaal-cultureel leven. Ook autochtone Duitsers emigreren vanwege onvrede met hun leven en kansen in Duitsland, en vanwege een zucht naar avontuur, een huwelijk met een buitenlandse partner en met het oog op verbetering van hun beroepsmogelijkheden. Toch blijft het bij Turkse Duitsers die naar Turkije emigreren moeilijk om algemene migratiemotieven te onderscheiden van motieven die met hun etnische herkomst te maken hebben.

### **Voorwaarden voor emigratie**

Naast de bovengenoemde subjectieve redenen voor emigratie zijn er objectieve omstandigheden te onderscheiden die emigratie aantrekkelijk en mogelijk maken of juist belemmeren. De redenen die emigranten achteraf geven voor hun emigratie kunnen een rationalisatie achteraf zijn. Maar ook in andere gevallen dienen de redenen in de ruimere context van de objectieve omstandigheden te worden geplaatst die de emigratie aantrekkelijk maken en de kosten en risico's minimaliseren (Obergfell 2014). Het gaat hier vaak voorwaarden die als vanzelfsprekend worden aangenomen en niet als doorslaggevend worden ervaren, zoals de politieke stabiliteit (onder Erdogan), de groeiende Turkse economie en de mogelijkheden die deze biedt voor tweetalig en biculturele Duitse Turken. Ook de ongelijke arbeidskansen voor Turkse Duitsers in Duitsland kunnen een rol spelen, ook al wordt deze reden niet vaak als doorslaggevend ervaren. Dit laatste kan een gevolg zijn van de selectie van respondenten. De meeste emigranten die zijn geïnterviewd lijken goed geïntegreerd te zijn geweest in de Duitse samenleving.

Een andere voorwaarde die bevorderlijk is voor emigratie is dat emigranten van Turkse herkomst zonder Turks staatsburgerschap gelijke toegang hebben tot basisvoorzieningen door de Blauwe Kaart (Mavi Kart), een soort quasi-staatsburgerschap voor Turken tot in de 4e generatie die naar Turkije 'terugkeren'. Daarnaast spelen transnationale sociale netwerken van familie, vrienden en organisaties een rol, omdat ze vestiging in Turkije vereenvoudigen. Emigratie naar Turkije wordt bovendien aantrekkelijk door de mogelijkheden voor een eventuele terugkeer naar Duitsland voor migranten met een Duitse nationaliteit. Bezien vanuit dit breder perspectief van objectieve omstandigheden spelen redenen van verbetering van de maatschappelijke positie mogelijk een belangrijker rol bij de emigratiebeslissingen van Turkse Duitsers dan uit het onderzoek van bijvoorbeeld Bürgin en Erzene-Bürgin (2014) naar voren komt (Obergfell 2014; o.a. Aydin 2013).

Deze objectieve factoren kunnen aan het licht worden gebracht door een vergelijkend onderzoek. Een voorbeeld hiervan is het eerder besproken Nederlandse onderzoek van Regioplan (Klaver e.a. 2010). Het verschil in migratie-intenties van de jonge Marokkaanse en Turkse potentiële emigranten uit dit onderzoek kan alleen begrepen worden tegen de achtergrond van de verschillen in de objectieve factoren die emigratie naar Turkije aantrekkelijk en naar Marokko juist onaantrekkelijk maken.

### **Integratie ervaringen**

De studies onder emigranten in Turkije geven vaak ook een inkijk in de integratie-ervaringen in dat land. Duitse studies tonen een overwegend positief beeld van de integratie van emigranten: veel van hen hebben uiteindelijk hun weg gevonden in het onderwijs en/of werk waarin hun Duitse taalkennis nuttig of zelfs essentieel is, terwijl voor anderen hun emigratie vooral een tijdelijk avontuur is. Alleen de oudere retourmigranten uit het onderzoek van Rittersberger-Tiliç e.a. (2013) gaat het minder goed af. Zij vertrokken in belangrijke mate vanwege push-factoren, zoals sociaal isolement en armoede in Duitsland, maar ondervinden evenzeer problemen in Turkije. Hun economische situatie blijft onzeker en ze blijven sociaal geïsoleerd. Ze zijn in sterke mate afhankelijk van de steun van hun familieleden in Turkije, maar juist deze sterke afhankelijkheid zorgt voor spanningen in de relaties met hun familie. Ze hadden spijt van hun terugkeer, maar bezitten onvoldoende middelen om weer naar Duitsland terug te keren. Hun kinderen die met hun mee zijn gereisd lijken de ontevredenheid over de situatie in Turkije te hebben 'overgeërfd' van hun ouders en hebben plannen terug te keren naar Duitsland. Ook andere emigranten krijgen te maken met problemen en negatieve ervaringen bij hun integratie in Turkije; zo kunnen ze moeilijk wennen aan het Turkse arbeidsethos en worden ze als buitenlanders gezien. Maar uiteindelijk lijken veel van hen te slagen, althans, volgens de beschikbaar studies.

Het onderzoek laat verder zien dat Turks-Duitse emigranten tal van risico-verkleinende strategieën ontwikkelen. Ook goed-opgeleide, jonge emigranten zijn niet verzekerd van een succesvolle integratie in de Turkse samenleving en arbeidsmarkt. Erkenning van Duitse diploma's is (ook) in Turkije geen formaliteit en de uitkomst blijft onzeker. Hoogopgeleide Turkse Duitsers hebben strategieën ontwikkeld om het risico te verkleinen dat hun diploma waardeloos blijkt te zijn. Ze zoeken vooral banen waar kennis van Duits vereist is, zoals in Duitse ondernemingen in Turkije, de dienstensector (bijv. toerisme) waarin ze met Duitsers contact hebben, of een vertaalbureau (o.a. Rittersberger-Tiliç e.a. 2013, Hanewinkel 2012). In Turkije zijn veel Duitse bedrijven of Duits-Turkse joint ventures actief; momenteel zo'n 5600.<sup>10</sup> Turks-Duitse emigranten lijken zich over het algemeen beter thuis te voelen in een omgeving waar het Duitse arbeidsethos heerst en in Duitse onderwijsinstellingen in Turkije. Ook in het sociale leven lijken ze een voorkeur te hebben voor contacten met Turkse Duitsers of andere Turken met een Europese migratieachtergrond ('Euro-Turken'). Ze merken dat ze in Turkije worden gezien als vreemdelingen: als 'Almanci' (Duitland-ers), een term met negatieve connotaties (Pusch & Aydin 2011; Hanewinkel 2012).

## 4. Conclusies

De hoofdvragen over de omvang en aard van de emigratie van hoogopgeleide Turkse jongeren uit Nederland zijn op basis van de beschikbare kennis en onderzoek slechts zeer onvolledige en beperkt te beantwoorden. Toch biedt deze kennis wel een basis voor enkele conclusies. Emigratiestatistieken in zowel Nederland als Duitsland laten zien dat jongeren oververtegenwoordigd zijn onder de emigranten van Turkse herkomst, maar dat de emigratie van hen toch relatief beperkt in omvang is. Er is geen sprake van een massale uittocht. Wel is de emigratie van tweede (en derde) generatie jongeren van Turkse herkomst vanuit Nederland de laatste jaren flink toegenomen en bevindt deze zich op een hoger niveau dan de emigratie van deze jongeren uit Duitsland. Wat de oorzaken hiervan zijn, is onbekend. Cijfers over

<sup>10</sup> Stuttgarter Zeitung.de: „Deutsch-türkisches Handelsvolumen Beide Partner profitieren“, 04.02.2014

emigratie in relatie tot opleidingsniveau zijn in beide landen niet voorhanden. Daardoor is onduidelijk of er veel hogeropgeleiden vertrekken.

Wel is er in Duitsland redelijk wat onderzoek gedaan naar de motieven voor emigratie. Deze geven vooral inzicht in de complexiteit van emigratiebeslissingen en de diversiteit van motieven. Bij emigratiebeslissingen lijken pull-factoren vaak te overheersen. Het belang dat aan de verschillende motieven wordt gehecht (en de invulling die eraan wordt geven) verschilt naar leeftijd, sekse, opleidingsniveau en arbeidssituatie. Bij hoogopgeleide emigranten van Turkse herkomst lijken hun motieven voor emigratie vaak weinig te verschillen van die van hoogopgeleide emigranten van autochtone herkomst. Op de achtergrond spelen contextfactoren een rol die emigratie aantrekkelijk maken en de kosten en risico's minimaliseren. Algemene, robuuste conclusies hierover zijn echter niet mogelijk, omdat het gaat om resultaten van verkennende studies die bevestiging vereisen van grootschaliger onderzoek onder een representatieve groep emigranten van Turkse herkomst. In Nederland is zelfs geen verkennend onderzoek gedaan naar de motieven van jongeren van Turkse herkomst die naar Turkije zijn vertrokken.

De resultaten van het Duitse onderzoek kunnen niet zondermeer vertaald worden naar de Nederlandse situatie, ondanks de vele overeenkomsten tussen Duitsland en Nederland. Het Duitse onderzoek geeft een overwegend positief beeld van succesvolle emigratie naar Turkije, maar het is goed mogelijk dat het hier gaat om een positieve selectie van de Turks-Duitse emigranten in Turkije. Een heel ander beeld geeft bijvoorbeeld een Belgisch onderzoek (Blaci, Zeynep & Michielsen 2013), namelijk van mislukking en ontgoocheling. Het betreft een studie naar emigratie van (27) tweede- en derdegeneratie Turkse Belgen met een mbo-, hbo- of wo-opleiding naar Turkije. De emigratie is voor velen van de respondenten mislukt: de meesten hebben geen werk, hun diploma's worden niet erkend, hun Nederlandse taalkennis blijkt geen meerwaarde te hebben en ze kunnen zich moeilijk aanpassen aan de Turkse levenswijze. Als 'gefaalde migrant' durven ze ook niet terug te keren naar hun familie en vrienden in België. Hierbij moet opgemerkt worden dat velen bij vertrek ook al werkloos waren, dit in tegenstelling tot de meeste respondenten uit het Duitse onderzoek. De kans op succes is blijkbaar groter voor emigranten die in hun land van herkomst al succesvol en goed geïntegreerd waren. Dit Belgische onderzoek maakt duidelijk dat niet alle jonge Euro-Turkse emigranten in Turkije slagen. Of hebben Turkse Duitsers meer kansen in Turkije dan Turkse Belgen? De Turks-Duitse gemeenschap in Turkije is groter en ook zijn er veel meer Duitse bedrijven in Turkije actief. Maar dit moet worden gezien in relatie tot de omvangrijkere emigratie van Turkse Duitsers, in absolute aantallen. In Turkije zijn bovendien ook Nederlandse (en Vlaamse) bedrijven of joint-ventures actief. Doordat er geen onderzoek is gedaan onder geëmigreerde Turks-Nederlandse jongeren in Turkije, kan niets gezegd worden over hun succes of falen daar.

Er is duidelijk sprake van een kennislacune over dit onderwerp. Meer kennis over de emigratie van hoogopgeleide jongeren met een migrantenachtergrond is van belang. Een belangrijke reden voor onderzoek vormt de kenniseconomie. Nederland en Duitsland voeren een beleid om kennismigranten aan te trekken vanwege tekorten in bepaalde sectoren. Goedkoper en eenvoudiger dan het aantrekken van kennismigranten is het beter benutten van het menselijk kapitaal onder de Nederlandse bevolking, inclusief goed opgeleide jongeren met een migrantenachtergrond. Het Duits onderzoek laat zien dat vooral recent gearriveerde studie- en kennismigranten weer na enkele jaren neigen te vertrekken. Meer inzicht in hun beweegredenen kan behulpzaam zijn bij het ontwikkelen van beleid om hen langer te laten werken. Het vertrek van deze kennismigranten en jongeren van de tweede generatie is niet noodzakelijk een verlies voor de Nederlandse economie. De emigratie – al dan niet van tijdelijke aard – van hogeropgeleiden zorgt voor een uitbreiding van

netwerken die bevorderlijk zijn voor handel en het economisch verkeer tussen beide landen. Hierover is echter weinig bekend. Ook hier zou onderzoek aanknopingspunten kunnen bieden voor beleid dat gunstige voorwaarden schept voor bijvoorbeeld het onderhouden van contacten met geëmigreerde Turkse Nederlanders in Turkije. Ten slotte vormen inzicht in de motieven, aard en motieven van emigranten belangrijke kennis voor voorlichting aan jongeren met migratiewensen. Aan zulke informatie is behoefte, omdat steeds meer jongeren van Turkse herkomst nadenken over emigratie, aangetrokken door de groeiende Turkse economie.

## Gebruikte bronnen

Alscher, S. T. Baraulina & B. Müller (2014) "Exodus" oder Normalität? Annäherung an Umfang und Struktur türkeistämmiger Abwanderung, in: Alscher & Kreienbrink (red.), p. 86 – 159.

Alscher, S. & A. Kreienbrink (red.) (2014) *Abwanderung von Türkeistämmigen: Wer verlässt Deutschland und warum?* Beiträge zu Migration und Integration, Band 6, Nürnberg: Bundesamt für Migration und Flüchtlinge (BAMF)  
<http://www.bamf.de/SharedDocs/Meldungen/DE/2014/20140611-beitrag-6-abwanderung-tuerkeistaemmiger.html>

Aydın, Y. (2012) 'Emigration of Highly Qualified Turks: A Critical Review of the Societal Discourses and Social Scientific Research', in: S. Pacaci Elitok & T. Straubhaar (Hg.), *Turkey, Migration and the EU: Potentials, Challenges and Opportunities*, Hamburg University Press, p. 199-227.

Aydın, Y. (2013a) Rückkehrer oder Transmigranten? Erste Ergebnisse einer empirischen Analyse zur Lebenswelt der Deutsch-Türken in Istanbul . Discussion Papers, Zentrum für Ökonomische und Soziologische Studien 36, online:  
<http://www.econstor.eu/handle/10419/69507>

Aydın, Y. (2013b) 'Four myths about German-Turkish migration'. *Hurriyet Daily News*, April/02/2013

Aydın, Y. (2013c) "Transnational" statt "nicht integriert". Abwanderung türkeistämmiger Hochqualifizierter aus Deutschland. UVK Verlagsgesellschaft mbH (Konstanz) .

BAMF (2014) *Migrationsberichte 2012*. Nürnberg: Bundesamtes für Migration und Flüchtlinge (BAMF).

Baraulina, T. & A. Kreienbrink (Hg.) (2013) *Rückkehr und Reintegration. Typen und Strategien an den Beispielen Türkei, Georgien und Russische Föderation*. BAMF Beiträge zu Migration und Integration, Band 4. Nürnberg: Bundesamt für Migration und Flüchtlinge.

Blaci, Z. & J. Michielsen (2013) *De betovering van een thuisland: dynamieken van terugkeermigratie van tweede generatie Belgisch-Turkse jongeren*. Antwerpen: Steunpunt Inburgering en Integratie.

Boland, C. (2006) 'Terug naar Istanbul. De bekoring van de Bosporus'. *Intermediair* 9 maart 2006: 16-21

Bürgin, A. & D. Erzene-Bürgin (2013) Educated in Germany, Working in Turkey: The Emigration Motivations of Persons of Turkish Origin, *German Politics*, 22:4, 461-476,

Bürgin, A. & D. Erzene-Bürgin (2014) Warum verlassen türkeistämmige Personen mit deutschem Schulabschluss das Land?, in: Alscher & Kreienbrink (red.), p. 160 – 191

Dalen, H. & K. Henkens (2008) *Weg uit Nederland. Emigratie aan het begin van de 21e eeuw*. NIDI Rapport 75. Den Haag: Nederlands Interdisciplinair Demografisch Instituut

Deutsch Türkische Nachrichten (2013) 'Weg aus Deutschland: Fast 200.000 Türken gehen in vier Jahren', *Deutsch Türkische Nachrichten* 14.03.13, <http://www.deutsch-tuerkische-nachrichten.de/2013/03/470905/weg-aus-deutschland-fast-200-000-tuerken-gehen-in-vier-jahren/>

Diehl, C. & E. Liebau (2014) *Turning back to Turkey – or turning the back to Germany? Remigration intentions and behavior of Turkish immigrants in Germany between 1984 and 2011*. SOEP-paper 637, German Socio-Economic Panel Study (SOEP). Berlin: DIW Berlin.

Ette, A. & L. Sauer (2010) *Auswanderung aus Deutschland. Daten und Analysen zur internationalen Migration deutscher Staatsbürger*. Wiesbaden: VS Verlag

FORUM (2011) *FORUM Factbook Turkse Nederlanders*. Met een focus op jongeren. Utrecht: FORUM.

Hanewinkel, V. (2012) *From Home country to Home country? The emigration of Highly Qualified German Citizens of Turkish Descent to Turkey*. Policy Brief No.17, April 2012. Focus Migration.  
<http://www.bpb.de/gesellschaft/migration/kurzdoossiers/132850/from-home-country-to-home-country>

INFO/Liljeberg Research International (2011): *Repräsentative Studie zum Integrationsverhalten von Türken in Deutschland. Ergebnisse einer telefonischen Repräsentativbefragung*. Berlin: INFO GmbH Markt- und Meinungsforschung und Liljeberg Research International.

King, R. & N. Kilinc (2013) *'Euro-Turks' return: the counterdiasporic migration of German-born Turks to Turkey*. Willy Brandt Series of Working Papers in International Migration and Ethnic Relations 2/13

Klaver, J., J. Stouten & I. van der Welle (2010) *Emigratie uit Nederland. Een verkennend onderzoek naar de emigratiemotieven van hoger opgeleiden*. Onderzoek uitgevoerd door Regioplan Beleidsonderzoek in opdracht van het ministerie van BZK. Amsterdam: Regioplan Beleidsonderzoek

Kolb, H. (2012). *Die zwei Seiten staatlicher Fachkräftepolitik: Verringerung dauerhafter Abwanderung und Förderung qualifizierter Zuwanderung*. Berlin: Sachverständigenrat deutscher Stiftungen für Integration und Migration (SVR)

Obergfell, J. (2014) Abwanderung in die Türkei: Zu den Unterschieden zwischen Absichten und Gründen, in: Alscher & Kreienbrink (red.), p. 192 – 230

OECD (2012): *Integration von Zuwanderern*. OECD-Indikatoren 2012, OECD Publishing. Online: <http://dx.doi.org/10.1787/9789264187481-de>

Parusel, B. & J. Schneider (2010) *Satisfying Labour Demand through Migration in Germany*. Research Study in the framework of the European Migration Network (EMN). BAMF Working Paper 32. Nurnberg: BAMF

Pusch, B. & Y. Aydin (2011) *Abwanderung Hochqualifizierter türkischer Herkunft*. Heinrich Böll Stiftung, Migrationspolitisches Portal:  
<http://heimatkunde.boell.de/2011/04/01/abwanderung-von-hochqualifizierten-deutschen-staatsbuengerinnen-tuerkischer-herkunft>

Rittersberger-Tiliç, H., K. Çelik & Y. Özen (2013) 'The Return to Turkey: Return Decisions and Reintegration Patterns. An analysis of the first and second generations', in: Baraulina, Tatjana & Axel Kreienbrink 2013, p. 83 – 176.

Sauer, M. (2012) *Integrationsprozesse türkeistämmiger Migrantinnen und Migranten in Nordrhein-Westfalen. Ergebnisse der zwölften Mehrthemenbefragung 2011*. Stiftung Zentrum für Türkeistudien und Integrationsforschung Institut an der Universität

Duisburg-Essen (Essen), Online: [http://www.tamvakfi.de/downloads/nrw-bericht-2011\\_end.pdf](http://www.tamvakfi.de/downloads/nrw-bericht-2011_end.pdf)

SCP (2006) *Turken in Nederland en Duitsland. De arbeidsmarktpositie vergeleken*. Jaco Dagevos, Rob Euwals, Mérove Gijsberts, Hans Roodenburg. Den Haag: Sociaal Cultureel Planbureau.

Sezer, K. & N. Dağlar (eds.) (2009) *Die Identifikation der TAsD mit Deutschland – Abwanderungsphänomen der TAsD beschreiben und verstehen*, Futureorg Institut, Krefeld and Dortmund.

Sontheimer, M. (2008) Turkish-German Professionals: Young, Qualified and Unwanted, *Spiegel Online*, 21.05.2008: <http://www.spiegel.de/international/germany/turkish-german-professionals-young-qualified-and-unwanted-a-554612.html>

SVR (2014) *Diskriminierung am Ausbildungsmarkt; Ausmaß, Ursachen und Handlungsperspektiven*. Berlin: Forschungsbereich beim Sachverständigenrat deutscher Stiftungen für Integration und Migration (SVR)

### **Databronnen**

CBS, Statline: <http://statline.cbs.nl/statweb/>

CBS, Maatwerk op verzoek.

### **Informanten:**

Dr. Yaşar Aydın, onderzoeker bij de Stiftung Wissenschaft und Politik (SWP), Berlijn

Caner Aver, wetenschappelijke medewerker/projectleider bij Stiftung Zentrum für Türkeistudien und Integrationsforschung (ZfTI), Essen. Tevens voorzitter van de Türkisch-Deutsche Studierenden und Akademiker Plattform (TD-Plattform), Keulen.



## Bijlage

Tabel 5 Migratie van Turken (herkomstgroepering) naar generatie, 2000-2013

		Totaal	Eerste generatie	Tweede generatie
2000	Immigratie	5799	5377	422
	Emigratie	1729	1151	578
2001	Immigratie	6440	5978	462
	Emigratie	1757	1287	470
2002	Immigratie	6554	6158	396
	Emigratie	2167	1594	573
2003	Immigratie	7067	6672	395
	Emigratie	2811	2142	669
2004	Immigratie	4843	4568	275
	Emigratie	3633	2825	808
2005	Immigratie	3704	3389	315
	Emigratie	4038	2866	1172
2006	Immigratie	3586	3161	425
	Emigratie	4930	3309	1621
2007	Immigratie	3434	2842	592
	Emigratie	4591	2866	1725
2008	Immigratie	4703	4028	675
	Emigratie	4189	2718	1471
2009	Immigratie	4859	4075	784
	Emigratie	3892	2506	1386
2010	Immigratie	5245	4419	826
	Emigratie	4767	3089	1678
2011	Immigratie	4827	4028	799
	Emigratie	5216	3292	1924
2012	Immigratie	4658	3852	806
	Emigratie	6411	4006	2405
2013	Immigratie	4728	3765	963
	Emigratie	7302	4414	2888

Bron: CBS; cijfers voor 2013 zijn voorlopig; emigratie inclusief administratieve correcties

FORUM is een onafhankelijk kennisinstituut op het terrein van multiculturele vraagstukken vanuit het perspectief van de democratische rechtsstaat, sociale cohesie en gedeeld burgerschap. FORUM vergaart kennis op het brede terrein van integratie, stelt deze beschikbaar en zet de kennis om in praktisch toepasbare methoden en producten.

*Voor meer informatie [www.forum.nl](http://www.forum.nl)  
Bronvermelding wordt op prijs gesteld.*

